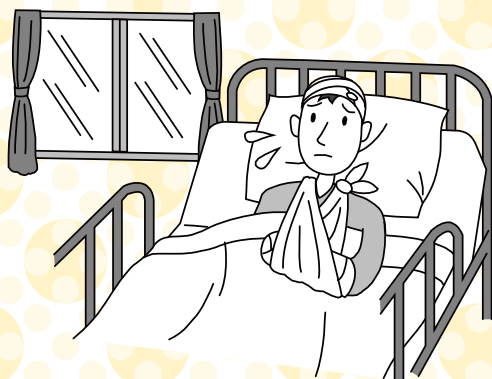


団体傷害保険のご案内

普通傷害保険と交通事故傷害保険のセット契約の「スタンダードタイプ」スタンダードタイプに医療保険基本特約・疾病保険特約セット団体総合保険をセットした「デラックスタイプ」のお薦め

【特色】

- 常陽銀行のご退職者の方だけがご加入いただける制度です。
- ご加入の際、医師による健康診断などは不要です。告知書にご記入いただき、お手続きいただきます。（告知内容によってはご加入をお断りする場合や、特別な条件付きでご加入いただく場合があります。）
- 交通事故によるケガの補償は手厚くなっております。
- 健康保険・労災保険・生命保険・加害者からの賠償金などとは別に保険金をお支払いします。



【デラックスタイプご加入の皆さまへ】

新型コロナウイルス（COVID-19）に起因する保険金の支払事由に対しては、お支払いの対象となる場合があります。（2022年2月現在）

保険契約者	常銀旧友会
加入対象者	常陽銀行のご退職者（常銀旧友会会員）
保険期間	2022年 6月10日午後4時から 2023年 6月10日午後4時まで1年間
申込締切日	2022年 5月27日（金）
加入依頼書提出先	同封の加入依頼書にご記入のうえ、常陽トータルサービスまでご提出ください。自動継続方式ですので、前年同等条件でご継続の場合、加入依頼書提出は不要です。
お支払方法	2022年8月22日口座振替（一時払）

スタンダードタイプ (普通傷害保険・交通事故傷害保険)

普通傷害保険と交通事故傷害保険がセットになっているプランです。交通事故によるケガの場合、その他の事故の倍額となります。

24時間365日
しっかり補償

普通傷害保険

日本国内・国外を問わず、急激かつ偶然な外来の事故（以下「事故」といいます。）によりケガをされた場合に、保険金をお支払いします。



階段を踏み外して転倒し、全身打撲により通院した。



買い物中に火が発生し、火傷を負い、1週間入院した。



水溜りで足を滑らせ転倒し、手首を骨折し、手術をした。

交通事故傷害保険

日本国内・国外を問わず、所定の交通乗用具との衝突、接触等の交通事故または交通乗用具に搭乗中の事故によりケガをされた場合に、保険金をお支払いします。



自転車運転中に空缶にハンドルをとられて転倒し、1週間通院した。



バスから降車する際に、足を滑らせ転倒し、骨盤を骨折し手術をした。



車にはねられ、後遺障害を負った。

保険金額・保険料

※ご本人もご家族もそれぞれお一人4口までご加入いただけます。

(保険期間1年、職種級別A級、団体割引10%)

【AA型】 加入 口数	年間 保険料	保険金額					
		死亡・後遺障害		入院保険金日額		通院保険金日額	
		交通事故など ^(※1)	その他の事故 ^(※1)	交通事故など ^(※1)	その他の事故 ^(※1)	交通事故など ^(※1)	その他の事故 ^(※1)
1口	9,900円	400万円	200万円	3,400円	1,700円	2,200円	1,100円
2口	19,800円	800万円	400万円	6,800円	3,400円	4,400円	2,200円
3口	29,700円	1,200万円	600万円	10,200円	5,100円	6,600円	3,300円
4口	39,600円	1,600万円	800万円	13,600円	6,800円	8,800円	4,400円

(※1) 「その他の事故」は普通傷害保険からお支払い、「交通事故など」は普通傷害保険と交通事故傷害保険の合計額をお支払いします。

(※2) 手術保険金は、入院中の手術は入院保険金日額の10倍、外来の手術は入院保険金日額の5倍をお支払いします。

(注) 保険金のお支払方法等重要な事項は、「この保険のあらまし」以降に記載されていますので、必ずご参照ください。

《スタンダードタイプ・デラックスタイプ共通》

◆適用保険料は、前年のご加入人数により決定した団体割引10%を適用しております。次年度以降、割引率が変更となる場合がありますのであらかじめご了承ください。

◆保険料は被保険者ご本人の職種によって異なります。職種級別A級は無職の方、事務職、営業職、販売職、管理職(現場作業に従事しない方、弁護士、医師、教員、主婦など)の保険料です。これらの職種以外の方は、保険料が異なる場合がありますので、常陽トータルサービスまでお問い合わせください。

デラックスタイプ（普通傷害保険・交通事故傷害保険・医療保険基本特約 ・疾病保険特約セット団体総合保険）

スタンダードタイプのケガの補償に加え、病気が原因で入院や手術、三大疾病で通院された場合に保険金をお支払いします。

24時間365日
デラックスな補償

普通傷害保険・交通事故傷害保険

日本国内または国外において、急激かつ偶然な外来の事故によりケガされた場合に、保険金をお支払いします。また、所定の交通乗用具との衝突、接触等の交通事故または交通乗用具に搭乗中の事故によるケガの場合、その他の事故の倍額の保険金をお支払いします。

疾病入院・疾病手術・三大疾病通院

日本国内または国外において疾病を被り、その直接の結果として、入院を開始した場合、手術を受けられた場合、または三大疾病により通院した場合等に保険金をお支払いします。



自転車を運転中、
うっかり転倒してケガをした。



三大疾病になり、通院した。



病気になり、入院と手術をした。

保険金額・保険料

※ご本人もご家族もそれぞれお一人4口までご加入いただけます。
（保険期間1年、団体割引10%、手術保険金倍率変更特約
および重大手術保険金倍率変更特約セット（疾病部分のみ））

【AA型】 加入 口数	年間保険料 ^(※1)							保険金額		
	被保険者満年齢							疾病入院 保険金日額	疾病手術 保険金	三大疾病 通院 保険金日額
	55歳～ 59歳	60歳～ 64歳	65歳～ 69歳	70歳～ 74歳	75歳～ 79歳	80歳～ 84歳	85歳 以上			
1口	19,410円	22,800円	28,750円	38,520円	48,530円	68,120円	92,380円	1,700円	入院中の手術 疾病入院保険金日額 の20倍 外来の手術 疾病入院保険金日額 の5倍 重大手術 疾病入院保険金日額 の40倍	1,100円 2,200円 3,300円 4,400円
2口	38,820円	45,600円	57,500円	77,040円	97,060円	136,240円	184,760円	3,400円		
3口	58,230円	68,400円	86,250円	115,560円	145,590円	204,360円	277,140円	5,100円		
4口	77,640円	91,200円	115,000円	154,080円	194,120円	272,480円	369,520円	6,800円		

(※1)年間保険料にはスタンダードタイプの保険料も含まれます。スタンダードタイプの保険金額については前ページをご確認ください。

(※2)保険料は、保険始期日（中途加入日）時点の満年齢によります。

(※3)年齢は、保険期間の初日現在の満年齢（中途加入の場合は、中途加入日時点）とします。

(※4)ご契約は1年ごとの更新となりますので、更新加入の保険料は、更新時の保険始期日時点の満年齢による保険料となります。

(※5)新規加入の場合、満79歳（継続契約の場合は満89歳）までの方が対象となります。

(※6)疾病入院・疾病手術・三大疾病通院は介護医療保険料控除の対象となります。（2022年2月現在）

(注)保険金のお支払方法等重要な事項は、「この保険のあらまし」以降に記載されていますので、必ずご参照ください。

《告知の大切さについてのご説明》（デラックスタイプのみ対象）

- ◆告知書はお客さま（保険の対象となる方）ご自身がありのままをご記入ください。
※口頭でお話し、または資料提示されただけでは告知していただいたことにはなりません。
- ◆告知の内容が正しくないと、ご契約の全部または一部が解除になり保険金がお受け取りいただけない場合があります。
※「ご加入に際して、特にご注意くださいこと（注意喚起情報のご説明）」を必ずお読みください。

スタンダードタイプ (普通傷害保険・交通事故傷害保険)

ご加入月に応じた保険料は下記のとおりです。



【AA型】 加入月	保険料			
	1口	2口	3口	4口
7月10日以降 加入	9,080円	18,160円	27,240円	36,320円
8月10日以降 加入	8,250円	16,500円	24,750円	33,000円
9月10日以降 加入	7,430円	14,860円	22,290円	29,720円
10月10日以降 加入	6,610円	13,220円	19,830円	26,440円
11月10日以降 加入	5,770円	11,540円	17,310円	23,080円
12月10日以降 加入	4,950円	9,900円	14,850円	19,800円
1月10日以降 加入	4,130円	8,260円	12,390円	16,520円
2月10日以降 加入	3,300円	6,600円	9,900円	13,200円
3月10日以降 加入	2,480円	4,960円	7,440円	9,920円
4月10日以降 加入	1,650円	3,300円	4,950円	6,600円
5月10日以降 加入	820円	1,640円	2,460円	3,280円

デラックスタイプ (普通傷害保険・交通事故傷害保険・医療保険基本特約 ・疾病保険特約セット団体総合保険)

ご加入月に応じた1口あたりの保険料は下記のとおりです。

【AA型】 加入月	被保険者満年齢						
	55歳~59歳	60歳~64歳	65歳~69歳	70歳~74歳	75歳~79歳	80歳~84歳	85歳以上
7月10日以降 加入	17,800円	20,910円	26,360円	35,320円	44,500円	62,450円	84,690円
8月10日以降 加入	16,180円	19,000円	23,960円	32,110円	40,440円	56,770円	76,980円
9月10日以降 加入	14,560円	17,110円	21,570円	28,890円	36,410円	51,090円	69,290円
10月10日以降 加入	12,950円	15,210円	19,170円	25,690円	32,360円	45,420円	61,600円
11月10日以降 加入	11,320円	13,300円	16,760円	22,470円	28,310円	39,730円	53,880円
12月10日以降 加入	9,710円	11,410円	14,380円	19,270円	24,270円	34,070円	46,190円
1月10日以降 加入	8,090円	9,500円	11,990円	16,050円	20,230円	28,390円	38,500円
2月10日以降 加入	6,470円	7,600円	9,590円	12,840円	16,180円	22,710円	30,790円
3月10日以降 加入	4,860円	5,700円	7,200円	9,640円	12,140円	17,040円	23,100円
4月10日以降 加入	3,240円	3,800円	4,790円	6,430円	8,090円	11,360円	15,400円
5月10日以降 加入	1,610円	1,890円	2,390円	3,200円	4,040円	5,670円	7,690円

ご加入に際して特にご確認いただきたい事項や、ご加入者にとって不利益になる事項等、特にご注意いただきたい事項を記載しています。ご加入になる前に必ずお読みいただきますようお願いいたします。
 【加入者ご本人以外の被保険者（保険の対象となる方。以下同様とします。）にも、このパンフレットに記載した内容をお伝えください。また、ご加入の際は、ご家族の方にもご契約内容をお知らせください。】

この保険のあらまし（契約概要のご説明）

- 商品の仕組み：この商品は傷害保険普通保険約款・交通事故傷害保険普通保険約款に各種特約を、団体総合保険普通保険約款に医療保険基本特約、疾病保険特約等をセットしたものです。
- 保険契約者：常銀旧友会
- 保険期間：2022年 6月10日午後4時から1年間となります。
- 申込締切日：2022年 5月27日
- 引受条件（保険金額等）、保険料、保険料払込方法等：引受条件（保険金額等）、保険料は本パンフレットに記載しておりますので、ご確認ください。
 - 加入対象者：常陽銀行のご退職者（常銀旧友会会員）
 - 被保険者：加入対象者およびそのご家族（加入対象者の配偶者、お子さま、ご両親、ご兄弟姉妹および加入対象者と同居しているご親族）を被保険者としてご加入いただけます。被保険者本人のみが保険の対象となります。（医療保険の場合、満79歳（継続加入の場合は満89歳）までの方が対象となります。）
- お支払方法：2022年 8月22日に口座振替させていただきます。（一時払）
- お手続き方法：下表のとおり必要書類にご記入のうえ、ご加入窓口の常陽トータルサービスまでご送付ください。

ご加入対象者	お手続き方法
新規加入者の皆さま	添付の「加入依頼書」および「告知書」に必要事項をご記入のうえ、ご提出いただけます。
既契約者の皆さま	書類のご提出は不要です。
前年と同等条件のプラン（送付した加入依頼書に打ち出しのプラン）で継続加入を行う場合	
ご加入プランを変更するなど前年と条件を変更して継続加入を行う場合※1	前年と条件を変更する旨を記載した「加入依頼書」および「告知書」※2をご提出いただけます。 ※2告知書は、保険金額の増額等、補償を拡大して継続される場合のみご提出が必要です。
継続加入を行わない場合	継続加入を行わない旨を記載した「加入依頼書」をご提出いただけます。

※1「前年と条件を変更して加入を行う場合」には、あらかじめ加入依頼書に打ち出された継続前の職業・職種に変更が必要な場合を含みます。加入依頼書の修正方法等は常陽トータルサービスまでお問い合わせください。
 （注）ご契約の保険料を算出する際や保険金をお支払いする際の重要な項目である職種級別は、職種級別表をご確認ください。

- 中途加入：保険期間の途中でのご加入は、毎月、受付をしています。その場合の保険期間は、毎月月末までの受付分は受付日の翌月10日から2023年6月10日午後4時までとなります。
 保険料につきましては、中途加入の保険期間開始日の翌々月に口座から控除します。
- 中途脱退：この保険から脱退（解約）される場合は、ご加入窓口の常陽トータルサービスまでご連絡ください。
- 団体割引は、本団体契約の前年のご加入人数により決定しています。次年度以降、割引率が変更となることがありますので、あらかじめご了承ください。また、団体のご加入人数が10名を下回った場合は、この団体契約は成立しませんので、ご了承ください。
- 満期返れい金・契約者配当金：この保険には、満期返れい金・契約者配当金はありません。

補償の内容【 保険金をお支払いする主な場合とお支払いできない主な場合 】

【普通傷害保険・交通事故傷害保険】（スタンダードタイプ・デラックスタイプ共通）

被保険者が、日本国内または国外において、急激かつ偶然な外来の事故（以下「事故」といいます。）によりケガ（※）をされた場合に、保険金をお支払いします。（※）身体外部から有毒ガスまたは有毒物質を偶然かつ一時に吸入、吸収した場合に急激に生ずる中毒症状を含みます。ただし、細菌性食中毒、ウイルス性食中毒は含みません。（注）保険期間の開始時より前に発生した事故によるケガに対しては、保険金をお支払いできません。

「急激かつ偶然な外来の事故」について

■「急激」とは、突発的に発生することであり、ケガの原因としての事故がゆるやかに発生するのではなく、原因となった事故から結果としてのケガまでの過程が直接的で時間的間隔のないことを意味します。

■「偶然」とは、「原因の発生が偶然である」「結果の発生が偶然である」「原因・結果とも偶然である」のいずれかに該当する予知されない出来事をいいます。

■「外来」とは、ケガの原因が被保険者の身体の外からの作用によることをいいます。

（注）靴ずれ、車酔い、熱中症、しもやけ等は、「急激かつ偶然な外来の事故」に該当しません。

「交通事故によるケガ」について

被保険者が、日本国内または国外において、所定の交通乗用具との衝突、接触等の交通事故または交通乗用具に搭乗中の事故によりケガ（※）をされた場合に、保険金をお支払いします。

（※）身体外部から有毒ガスまたは有毒物質を偶然かつ一時に吸入、吸収した場合に急激に生ずる中毒症状を含みます。ただし、細菌性食中毒、ウイルス性食中毒は含みません。

（注）次のような事故によりケガをされた場合に、保険金をお支払いします。

- ①交通乗用具との衝突、接触等の交通事故
- ②交通乗用具に搭乗中（※）の事故
- ③駅の改札口に入ってから改札口を出るまでの間における事故
- ④交通乗用具の火災 など

（※）正規の搭乗装置もしくはその装置のある室内（通行できないように仕切られている場所を除きます。）に搭乗している間。ただし、異常かつ危険な方法での搭乗を除きます。

■保険期間の開始時より前に発生した事故によるケガに対しては、保険金をお支払いできません。

保険金の種類	保険金をお支払いする主な場合	保険金をお支払いできない主な場合	
傷害（国内外補償）	死亡保険金	事故によりケガをされ、事故の発生の日からその日を含めて180日以内に死亡された場合死亡・後遺障害保険金額の全額をお支払いします。ただし、すでに後遺障害保険金をお支払いしている場合は、その金額を差し引いてお支払いします。 $\text{死亡保険金の額} = \text{死亡・後遺障害保険金額の全額}$	<普通傷害保険・交通事故傷害保険共通> ①故意または重大な過失 ②自殺行為、犯罪行為または闘争行為 ③無資格運転、酒気を帯びた状態での運転または麻薬等により正常な運転ができないおそれがある状態での運転 ④脳疾患、疾病または心神喪失 ⑤妊娠、出産、早産または流産 ⑥外科的手術その他の医療処置 ⑦戦争、外国の武力行使、暴動（テロ行為（※1）を除きます。）、核燃料物質等によるもの ⑧地震、噴火またはこれらによる津波 ⑨頸（けい）部症候群（いわゆる「むちうち症」）、腰痛等で医学的他覚所見（※2）のないもの ⑩交通乗用具による競技、競争、興行（これらに準ずるものおよび練習を含みます。）の間の事故 など <普通傷害保険のみ> ⑪ビッケル等の登山用具を使用する山岳登山、ロッククライミング（フリークライミングを含みます。）、登る壁の高さが5mを超えるボルダリング、航空機操縦（職務として操縦する場合を除きます。）、ハンググライダー搭乗等の危険な運動を行っている間の事故 など
	後遺障害保険金	事故によりケガをされ、事故の発生の日からその日を含めて180日以内に後遺障害が生じた場合、その程度に応じて死亡・後遺障害保険金額の4%～100%をお支払いします。ただし、お支払いする後遺障害保険金の額は、保険期間を通じ、死亡・後遺障害保険金額を限度とします。 $\text{後遺障害保険金の額} = \text{死亡・後遺障害保険金額} \times \text{後遺障害の程度に応じた割合 (4\% \sim 100\%)}$	
	入院保険金	事故によりケガをされ、入院された場合、事故の発生の日からその日を含めて180日以内の入院日数に対し、1日につき入院保険金日額をお支払いします。 $\text{入院保険金の額} = \text{入院保険金日額} \times \text{入院日数 (事故の発生の日から180日以内)}$	

補償の内容【 保険金をお支払いする主な場合とお支払いできない主な場合 】(続き)

保険金の種類	保険金をお支払いする主な場合	保険金をお支払いできない主な場合
傷害 (国内外補償) 手術 保険金	事故によりケガをされ、事故の発生の日からその日を含めて180日以内にそのケガの治療のために病院または診療所において、以下①または②のいずれかの手術を受けた場合、手術保険金をお支払いします。ただし、1事故につき1回の手術にかぎりず。 なお、1事故に基づくケガに対して、入院中および外来で手術を受けたときは、<入院中に受けた手術の場合>の手術保険金をお支払いします。 ①公的医療保険制度における医科診療報酬点数表に、手術料の算定対象として列挙されている手術 ^(※1) ②先進医療に該当する手術 ^(※2) <入院中に受けた手術の場合> 手術保険金の額=入院保険金日額×10(倍) <外来で受けた手術の場合> 手術保険金の額=入院保険金日額×5(倍) (※1)以下の手術は対象となりません。 創傷処理、皮膚切開術、デブリードマン、骨または関節の非観血的または徒手的な整復術・整復固定術および授動術、抜歯手術 (※2)先進医療に該当する手術は、治療を直接の目的としてメス等の器具を用いて患部または必要部位に切除、摘出等の処置を施すものにかぎりず。	<交通事故傷害保険のみ> ⑫船舶に搭乗することを職務(養成所の生徒を含みます。)とする被保険者が、職務または実習のために船舶に搭乗している間の事故 ⑬航空運送事業者が路線を定めて運行する航空機以外の航空機を被保険者が操縦または職務として搭乗している間の事故 ⑭グライダー、飛行船、ジャイロプレーン等の航空機に搭乗している間の事故 ⑮被保険者が職務として、交通乗用具への荷物、貨物等の積み込み作業または交通乗用具の修理、点検、整備、清掃の作業に従事その作業に直接起因する事故 など (※1)「テロ行為」とは、政治的・社会的もしくは宗教・思想的な主義・主張を有する団体・個人またはこれと連帯するものがその主義・主張に関して行う暴力的行為をいいます。以下同様とします。 (※2)「医学的他覚所見」とは、理学的検査、神経学的検査、臨床検査、画像検査等により認められる異常所見をいいます。以下同様とします。
	事故によりケガをされ、通院された場合、事故の発生の日からその日を含めて180日以内の通院日数に対し、90日を限度として、1日につき通院保険金日額をお支払いします。ただし、入院保険金をお支払いするべき期間中の通院に対しては、通院保険金をお支払いしません。 通院保険金の額=通院保険金日額×通院日数(事故の発生の日から180日以内の90日限度) (注1)通院されない場合であっても、骨折、脱臼、靭帯損傷等のケガをされた部位(脊柱、肋骨、胸骨、長管骨等)を固定するために医師の指示によりギプス等(※)を常時装着したときはその日数について通院したものとみなします。 (※)ギプス、ギプスシーネ、ギプスシャーレ、シーネその他これらと同程度に固定することができるものを用い、胸部固定帯、肋骨固定帯、軟性コルセット、サポーター等は含まれません。 (注2)通院保険金の支払いを受けられる期間中に新たに他のケガをされた場合であっても、重複して通院保険金をお支払いしません。	

【疾病保険特約】(デラックスタイプのみ)

被保険者が、日本国内または国外において保険期間中に疾病を被り、その直接の結果として、入院を開始した場合、手術を受けられた場合等に保険金をお支払いします。また、その疾病が三大疾病に該当し、通院した場合に保険金をお支払いします。

保険金の種類	保険金をお支払いする主な場合	保険金をお支払いできない主な場合
疾病入院 保険金	保険期間中に疾病を被り、入院を開始した場合、1回の入院につき730日を限度として、入院した日数に対し、入院1日につき疾病入院保険金日額をお支払いします。ただし、初年度加入および継続加入の保険期間を通算して1,000日が限度となります。 疾病入院保険金の額=疾病入院保険金日額×入院した日数	
疾病 (国内外補償) 疾病手術 保険金	以下の(1)または(2)のいずれかの場合に保険金をお支払いします。 (1)保険期間中に疾病を被り、かつその疾病の治療のために病院または診療所において以下の①から③までのいずれかの手術 ^(※1) を受けた場合、疾病手術保険金をお支払いします。なお、手術の種類によっては、回数などの制限があります。 ①公的医療保険制度における医科診療報酬点数表に、手術料の算定対象として列挙されている手術 ②先進医療に該当する手術 ^(※2) ③放射線治療に該当する診療行為 手術(重大手術 ^(※3) 以外) <入院中に受けた手術の場合>疾病手術保険金の額=疾病入院保険金日額×20(倍) <外来で受けた手術の場合>疾病手術保険金の額=疾病入院保険金日額×5(倍) 重大手術 ^(※3) 疾病手術保険金の額=疾病入院保険金日額×40(倍) (注)重大手術を受けた場合は、入院中・外来を問わず、40倍とします。 (※1)以下の手術は対象となりません。 創傷処理、皮膚切開術、デブリードマン、骨または関節の非観血的または徒手的な整復術・整復固定術および授動術、抜歯手術、鼻焼灼術、美容整形上の手術、疾病を直接の原因としない不妊手術、診断・検査のための手術、公的医療保険制度における医科診療報酬点数表で手術料の算定対象とならない乳房再建術、視力矯正を目的としたレーザー・冷凍凝固による眼球手術(レーシック手術等) など (※2)先進医療に該当する手術は、治療を直接の目的としてメス等の器具を用いて患部または必要部位に切除、摘出等の処置を施すものにかぎりず。 (※3)重大手術とは以下の手術をいいます。 ①開頭手術(穿頭術を含みます。) ②悪性新生物に対する開胸手術および開腹手術(胸腔鏡・縦隔鏡・腹腔鏡を用いた手術を含みます。) ③心臓・大動脈・大静脈・肺動脈・冠動脈の病変に対する開胸手術および開腹手術 ④四肢切断術(手指・足指を除きます。) ⑤脊髄(せきずい)腫摘出術 ⑥日本国内で行われた、心臓・肺・肝臓・膵(すい)臓・腎(じん)臓(それぞれ、人工臓器を除きます。)の全体または一部の移植手術。ただし、臓器の移植に関する法律(平成9年法律第104号)に規定する移植手術にかぎりず。 (2)骨髄幹細胞採取手術 ^(※1) を受けた場合は、保険期間中に確認検査 ^(※2) を受けた時を疾病を被った時とみなして、(1)と同様の保険金額を疾病手術保険金としてお支払いします。 (※1)ご加入初年度の保険期間の開始時からその日を含めて1年初年度の場合にお支払いの対象となります。なお、提供者と受容者が同一となる自家移植の場合は、保険金をお支払いしません。 (※2)「確認検査」とは、骨髄幹細胞の受容者との白血球の型等の適合等を確認するための検査のうち、最初に行ったものをいいます。ただし、骨髄バンクドナーの登録の検査を除きます。	①故意または重大な過失 ②戦争、外国の武力行使、暴動(テロ行為を除きます。)、核燃料物質等によるもの ③自殺行為、犯罪行為または闘争行為 ④無資格運転、酒気を帯びた状態での運転による事故 ⑤麻薬、大麻、あへん、覚せい剤、シンナー等の使用(治療を目的として医師が用いた場合を除きます。) ⑥傷害 ⑦妊娠、出産。ただし、異常分娩等、「療養の給付」等 ^(※) の支払いの対象となる場合を除きます。 ⑧頸(けい)部症候群(いわゆる「むちうち症」)、腰痛等で医学的他覚所見のないもの ⑨アルコール依存、薬物依存等の精神障害 など (※)「療養の給付」等とは、公的医療保険制度を定める法令に規定された「療養の給付」に要する費用ならびに「療養費」、「家族療養費」、「保険外併用療養費」、「入院時食事療養費」、「移送費」および「家族移送費」をいいます。

補償の内容【 保険金をお支払いする主な場合とお支払いできない主な場合 】(続き)

保険金の種類	保険金をお支払いする主な場合	保険金をお支払いできない主な場合
疾病手術 保険金	<p>疾病手術保険金は、手術を受けられるごとにお支払いしますが、手術の種類によっては、お支払いする回数・保険金の額に以下(1)から(4)までの制限があります。</p> <p>(1)時期を同じくして2種類以上の手術を受けた場合、疾病手術保険金の額の最も高いいずれか1つの手術についてのみお支払いします。</p> <p>(2)同一の手術(同一の先進医療に該当する手術を含みます。)を2回以上受けた場合で、それらの手術が一連の手術^(※1)に該当するときは、同一手術期間^(※2)に受けた一連の手術^(※1)については、疾病手術保険金の額の最も高いいずれか1つの手術についてのみお支払いします。</p> <p>(※1)一連の手術とは、医科診療報酬点数表または歯科診療報酬点数表において、一連の治療過程に連続して受けた場合でも手術料が1回のみ算定されるものとして定められている手術をいいます。</p> <p>(※2)同一手術期間とは、一連の手術のうち最初に手術を受けた日からその日を含めて60日間をいいます。また、同一手術期間経過後に一連の手術を受けた場合は、直前の同一手術期間経過後最初にその手術を受けた日からその日を含めて60日間を新たな同一手術期間とします。</p> <p>(3)医科診療報酬点数表または歯科診療報酬点数表において、手術料が1日につき算定されるものとして定められている手術を受けた場合は、その手術を受けた1日目についてのみお支払いします。</p> <p>(4)放射線治療を2回以上受けた場合は、施術の開始日から60日の間に1回のお支払いを限度とします。</p>	<前ページより続きます。>
三大疾病 通院 保険金	<p>次のいずれかに該当し、通院した場合、45日を限度として、通院1日につき、三大疾病通院保険金日額をお支払いします。ただし、最初の通院の開始日からその日を含めて180日を経過した日の翌日以降の通院に対しては、保険金をお支払いしません。</p> <p>①がんと診断確定されたとき。 ②急性心筋こうそくを発病したとき。 ③脳卒中(くも膜下出血、脳内出血、脳こうそく)を発病したとき。</p>	<p>①故意または重大な過失 ②戦争、外国の武力行使、暴動(テロ行為を除きます。) ③核燃料物質(使用済燃料を含みます。)もしくは核燃料物質によって汚染された物(原子核分裂生成物を含みます。)の放射性、爆発性その他の有害な特性 ④上記以外の放射線照射または放射能汚染 など</p>

(注)初年度加入の締結の後に保険金のお支払条件の変更があった場合は、次の①または②の保険金の額のうち、いずれか低い金額をお支払いします。
ただし、入院の原因となった疾病を被った時から起算して1年を経過した後に入院を開始した場合を除きます。
①被保険者が疾病を被った時のお支払条件により算出された保険金の額 ②被保険者が入院を開始した時のお支払条件により算出された保険金の額

その他ご注意いただきたいこと

●特定疾病等対象外特約について
告知書で告知していただいた内容により、ご加入をお断りする場合や、特別な条件付きでご加入いただく場合があります。特別な条件付きでご加入いただく場合は、「特定疾病等対象外特約」により、特定の疾病群について補償対象外とする条件付きでご加入いただけます。
※例えば、F群「腰・脊椎の疾病」の場合、告知書記載の疾病に関わらず、腰・脊椎の疾病はすべて補償の対象外となります。
・「特定疾病等対象外特約」をセットされた条件でのご契約を継続される場合、継続契約においても、原則として「特定疾病等対象外特約」がセットされます。
・ご継続時に補償対象外とする疾病群が完治してから1年以上経過されている場合は、継続契約の保険始期から「特定疾病等対象外特約」を削除できることがあります。ただし、被保険者の年齢や補償対象外とする疾病群によっては、「特定疾病等対象外特約」を削除できないこともあります。また、保険期間の途中で削除はできません。
(削除できない場合の例)
○補償対象外とする疾病群が複数の場合 ○告知書「疾病・症状一覧表」のF群(腰・脊椎の疾病)が補償対象外となっている場合 など
・詳しい内容につきましては、取扱代理店または損保ジャパンまでお問い合わせください。

用語のご説明

用語	用語の定義
【交通乗用具】	電車、自動車(スノーモービルを含みます。)、原動機付自転車、自転車、身体障がい者用車いす、航空機、船舶等をいいます。ただし、三輪以上の幼児用車両、スケートボード、キックボード(原動機を用いるものを含みます。)、ペダルのない二輪遊具等は除きます。
【先進医療】	病院等において行われる医療行為のうち、一定の施設基準を満たした病院等が厚生労働省への届出により行う高度な医療技術をいいます。対象となる先進医療の種類については、保険期間中に変更となることがあります。詳しくは厚生労働省ホームページをご覧ください。(https://www.mhlw.go.jp/topics/bukyoku/isei/sensiniryu/kikan.html)
【治療】	医師が必要であると認め医師が行う治療をいいます。ただし、被保険者が医師である場合は被保険者以外の医師による治療をいいます。
【通院】	病院もしくは診療所に通い、または往診により、治療を受けることをいいます。ただし、治療を伴わない、薬剤、診断書、医療器具等の受領等のためのものは含みません。
【入院(傷害)】	自宅等での治療が困難なため、病院または診療所に入り、常に医師の管理下において治療に専念することをいいます。
【がん】	「厚生労働省大臣官房統計情報部編、疾病、傷害および死因統計分類提要ICD-10(2003年版)準拠」に定められた分類項目中、所定の悪性新生物をいいます。詳細につきましては、損保ジャパン公式ウェブサイト掲載の約款集をご覧ください。
【がんと診断確定された時】	医師または歯科医師が、病理組織学的所見(剖検や生検)、細胞学的所見、理学的所見(X線や内視鏡等)、臨床学的所見および手術所見の全部またはいずれかによってがんと診断確定した時をいいます。 ※被保険者が医師または歯科医師である場合は、被保険者以外の医師または歯科医師をいいます。
【疾病(病氣)】	傷害以外の身体の障害をいいます。
【傷害(ケガ)】	急激かつ偶然な外来の事故によって被った身体の傷害をいい、この傷害には、身体外部から有毒ガスまたは有毒物質を偶然かつ一時に吸入、吸収または摂取した場合に生ずる中毒症状を含みます。ただし、細菌性食中毒、ウイルス性食中毒は含みません。 ・「急激」とは、突発的に発生することであり、ケガの原因としての事故がゆるやかに発生するのではなく、原因となった事故から結果としてのケガまでの過程が直接的で時間的間隔のないことを意味します。 ・「偶然」とは、「原因の発生が偶然である」「結果の発生が偶然である」「原因・結果とも偶然である」のいずれかに該当する予知されない出来事をいいます。 ・「外来」とは、ケガの原因が被保険者の身体の外からの作用によることをいいます。 (注)靴ずれ、車酔い、熱中症、しもやけ等は、「急激かつ偶然な外来の事故」に該当しません。

用語のご説明 (続き)

用語	用語の定義
【入院(疾病)】	自宅等での治療が困難なため、病院または診療所に入り、常に医師の管理下において治療に専念することをいいます。ただし、美容上の処置、正常分娩、疾病を直接の原因としない不妊手術、治療処置を伴わない人間ドック検査等による入院は除きます。
【1回の入院】	入院が終了した日からその日を含めて180日を経過した日までの期間中に、同一の身体の障害(疾病については、前の入院の原因となった疾病と医学上密接な関係にあると認められる疾病を含みます。)により再入院された場合は、前後の入院を合わせて1回の入院とみなします。保険金をお支払いするべき入院中に、保険金をお支払いするべき他の身体の障害を被った場合は、当初の入院と他の身体の障害による入院を合わせて1回の入院とみなします。
【放射線治療】	次の①または②のいずれかに該当する診療行為をいいます。 ① 公的医療保険制度における医科診療報酬点数表に、放射線治療料の算定対象として列挙されている診療行為(※)。ただし、血液照射を除きます。 ② 先進医療に該当する放射線照射または温熱療法による診療行為 (※) 歯科診療報酬点数表に放射線治療料の算定対象として列挙されている診療行為のうち、医科診療報酬点数表においても放射線治療料の算定対象として列挙されている診療行為を含みます。

ご加入に際して、特にご注意いただきたいこと(注意喚起情報のご説明)

1. クーリングオフ

この保険は団体契約であり、クーリングオフの対象とはなりません。

2. ご加入時における注意事項(告知義務等)

- ご加入の際は、加入依頼書・告知書等の記載内容に間違いがないか十分ご確認ください。
- 加入依頼書・告知書等にご記入いただく内容は、損保ジャパンが公平な引受判断を行ううえで重要な事項となります。
- ご契約者または被保険者には、告知事項(※)について、事実を正確にご回答いただく義務(告知義務)があります。
- (※)「告知事項」とは、危険に関する重要な事項のうち、加入依頼書等の記載事項とすることによって損保ジャパンが告知を求めたものをいい、他の保険契約等に関する事項を含みます。
- ＜告知事項＞この保険における告知事項は、次のとおりです。
- ★被保険者の職業または職務
- ★被保険者の過去の傷病歴、現在の健康状態(デラックスタイプの場合のみ)
- 告知される方(被保険者)がご認識している疾病・症状名が「疾病・症状一覧表」にある疾病・症状名と一致しなくても、医学的にその疾病・症状名と同一と判断される場合には告知が必要です。傷病歴があり、「疾病・症状一覧表」に該当するか不明な場合は、主治医(担当医)に確認のうえ、ご回答ください。
- ★他の保険契約等(※)の加入状況
- (※)「他の保険契約等」とは、傷害総合保険、普通傷害保険、家族傷害保険、交通事故傷害保険、ファミリー交通傷害保険、積立傷害保険等、この保険契約の全部または一部に対して支払責任が同じである他の保険契約または共済契約をいいます。(デラックスタイプの場合、医療保険、がん保険、各種商品の入院特約等を含みます。)
- * 口頭でお話し、または資料提示されただけでは、告知していただいたことにはなりません。
- * 告知事項について、事実を記入されなかった場合または事実と異なることを記入された場合は、ご契約を解除することや、保険金をお支払いできないことがあります。
- * 損保ジャパンまたは取扱代理店は告知受領権を有しています。
- 死亡保険金をお支払いする場合は、被保険者の法定相続人にお支払いします。死亡保険金受取人について特定の方を定める場合は、所定の方法により被保険者の同意の確認手続きが必要です。
- ご加入初年度の保険期間の開始時(※)からその日を含めて1年以内に過去の傷病歴、現在の健康状態等について損保ジャパンに告知していただいた内容が不正確であることが判明した場合は、「告知義務違反」としてご契約が解除になることがあります。また、ご加入初年度の保険期間の開始時(※)からその日を含めて1年を経過していても、ご加入初年度の保険期間の開始時(※)からその日を含めて1年以内に「保険金の支払事由」が発生していた場合は、ご契約が解除になることがあります。(デラックスタイプの場合のみ)
- (※) 保険金額の増額等補償を拡大した場合はその補償を拡大した時をいいます。
- 「告知義務違反」によりご契約が解除になった場合、「保険金の支払事由」が発生しているときであっても、保険金をお支払いできません。ただし、「保険金の支払事由」と「解除原因となった事実」に因果関係がない場合は、保険金をお支払いします。(デラックスタイプの場合のみ)
- 次の場合にも、保険金をお支払いできないことがあります。この場合、ご加入初年度の保険期間の開始時からの経過年数は問いません。(デラックスタイプの場合のみ)
- ・ご契約者が保険金を不法に取得する目的または第三者に保険金を不法に取得させる目的をもって契約した場合
- ・ご契約者、被保険者または保険金を受取るべき方の詐欺または強迫によって損保ジャパンが契約した場合 など
- ご契約のお引き受けについて、告知していただいた内容により、下記①から③までのいずれかの取扱いとなります。(デラックスタイプの場合のみ)
- ① 特別な条件を付けずにご加入いただけます
- ② 特別な条件付きでご加入いただけます(「特定の疾病群について補償対象外とする条件付き(「特定疾病等対象外特約」セット)でご加入いただけます。)
- ③ 今回はご加入いただけません。
- ご加入後や保険金のご請求の際に、告知内容について確認することがあります。(デラックスタイプの場合のみ)
- 継続加入の場合において、保険金額の増額等補償を拡大するときも、過去の傷病歴、現在の健康状態等について告知していただく必要があります。告知していただいた内容により、特別な条件付きでご加入いただく場合は、補償を拡大した部分だけでなく、すでにご加入いただいている部分も、特別な条件付きでのご加入となります。なお、事実を告知されなかったとき、または事実と異なることを告知されたときは、補償を拡大した部分について、解除することや、保険金をお支払いできないことがあります。(デラックスタイプの場合のみ)
- 【デラックスタイプの場合】
- ご加入初年度の保険期間の開始時(※1)より前に発病(※2)した疾病に対しては、保険金をお支払いできません。ただし、ご加入初年度の保険期間の開始時(※1)より前に発病(※2)した疾病であっても、ご加入初年度の保険期間の開始時(※1)からその日を含めて1年を経過した後に保険金の支払事由(入院を開始された場合や手術を受けられた場合等)が生じた場合は、その保険金の支払事由に対しては保険金をお支払いします。(注1) 特別な条件付き(「特定疾病等対象外特約」セット)でご加入いただく場合は、上記に関わらず、補償対象外とする疾病群については、全保険期間補償対象外となります。
- (注2) 三大疾病通院保険金支払特約のがんによる支払事由については、ご加入初年度の保険期間の開始時(※1)からその日を含めて1年を経過した後に保険金の支払事由が生じた場合も保険金をお支払いできません。
- (※1) 継続時に新たに補償を拡大する特約を追加された場合は、追加された特約についてはそのセットした日をいいます。
- (※2) 医師の診断による発病の時をいいます。ただし、その疾病の原因として医学上重要な関係がある疾病が存在する場合は、その医学上重要な関係がある疾病の発病の時をいいます。また、先天性異常については、医師の診断により初めて発見された時をいいます。
- 【三大疾病通院保険金支払特約】
- ご加入初年度の保険期間の開始日の前日までにがんと診断確定されていた場合は、被保険者がその事実を知っているまたは知らないにかかわらず、三大疾病通院保険金支払特約のがんによる支払事由は無効(これらの特約のすべての効力が、ご加入時から生じなかったものとして取り扱うことをいいます。)となります。この場合において、告知前にご契約者または被保険者がその事実を知っていたときは、すでにお支払いいただいた保険料を返還しません。ただし、ご加入初年度の保険期間の開始日からその日を含めて5年を経過し、その期間内に被保険者ががんと診断確定されなかった場合は、この「無効」の規定を適用しません。

3. ご加入後における留意事項(通知義務等)

- 加入依頼書等記載の職業または職務を変更された場合(新たに職業に就かれた場合または職業をやめられた場合を含みます。)(は、ご契約者または被保険者には、遅滞なく取扱代理店または損保ジャパンまでご通知いただく義務(通知義務)があります。
- 変更前と変更後の職業または職務に対して適用される保険料に差額が生じる場合は、所定の計算により算出した額を返還または請求します。追加保険料のお支払いがなかった場合やご通知がなかった場合は、ご契約を解除することや、保険金を削減してお支払いすることがあります。

ご加入に際して、特にご注意ください（注意喚起情報のご説明）（続き）

■この保険では、下欄記載の職業については、お引受けの対象外としています。このため、上記にかかわらず、職業または職務の変更が生じ、これらの職業に就かれた場合は、ご契約を解除しますので、あらかじめご了承ください。ご契約が解除になった場合、「保険金の支払事由」が発生しているときであっても、変更の事実が生じた後に発生した事故によるケガに対しては、保険金をお支払いできません。

プロボクサー、プロレスラー、ローラーゲーム選手(レフリーを含みます。)、力士その他これらと同程度またはそれ以上の危険を有する職業

- 加入依頼書等記載の住所または通知先を変更された場合は、遅滞なく取扱代理店または損保ジャパンまでご連絡ください。
- ご加入内容の変更を希望される場合は、あらかじめ取扱代理店または損保ジャパンまでご連絡ください。また、ご加入内容の変更に伴い保険料が変更となる場合は、所定の計算により算出した額を返還または請求します。

- 団体から脱退される場合は、必ずご加入の窓口にお申し出ください。

<被保険者による解除請求(被保険者離脱制度)について>

被保険者は、この保険契約(その被保険者に係る部分にかぎります。)を解除することを求めることができます。お手続き方法等につきましては、取扱代理店または損保ジャパンまでお問い合わせください。

- 保険金の請求状況や被保険者のご年齢等によっては、ご継続をお断りすることや、ご継続の際に補償内容を変更させていただくことがあります。

あらかじめご了承ください。

<重大事由による解除等>

- 保険金を支払わせる目的で損害等を生じさせた場合や保険契約者、被保険者または保険金受取人が暴力団関係者、その他の反社会的勢力に該当すると認められた場合などは、ご契約を解除することや、保険金をお支払いできないことがあります。

<他の身体障害または疾病の影響>

- 保険金のお支払いの対象となっていないケガや後遺障害、病気の影響で、保険金をお支払いするケガまたは病気等の程度が重くなったときは、それらの影響がなかったものとして保険金をお支払いします。

4. 責任開始期

保険責任は保険期間初日の午後4時に始まりです。

*中途加入の場合は、毎月月末までの受付分は受付日の翌月10日に保険責任が始まります。

5. 事故がおきた場合の取扱い

- 保険金支払事由に該当した場合は、ただちに損保ジャパンまたは取扱代理店までご連絡ください。事故の発生の日(疾病の場合は、入院を開始した日あるいは手術を受けた日)からその日を含めて30日以内にご通知がない場合は、保険金の全額または一部をお支払いできないことがあります。

- 保険金のご請求にあたっては、以下に掲げる書類のうち、損保ジャパンが求めるものを提出してください。

	必要となる書類	必要書類の例
①	保険金請求書および保険金請求権者が確認できる書類	保険金請求書、印鑑証明書、戸籍謄本、委任状、代理請求申請書、住民票 など
②	事故日時・事故原因および事故状況等が確認できる書類	傷害状況報告書(疾病状況報告書)、就業不能状況報告書、事故証明書、メーカーや修理業者等からの原因調査報告書 など
③	傷害や疾病の程度、保険の対象の価額、損害の額、損害の程度および損害の範囲、復旧の程度等が確認できる書類	被保険者の身体の傷害または疾病に関する事故、他人の身体の障害に関する賠償事故の場合 死亡診断書(写)、死体検案書(写)、診断書、診療報酬明細書、入院通院申告書、治療費領収書、診察券(写)、運転免許証(写)、レントゲン(写)、所得を証明する書類、休業損害証明書、源泉徴収票、災害補償規定、補償金受領書 など
④	保険の対象であることが確認できる書類	売買契約書(写)、保証書 など
⑤	公の機関や関係先等への調査のために必要な書類	同意書 など
⑥	被保険者が損害賠償責任を負担することが確認できる書類	示談書(※)、判決書(写)、調停調書(写)、和解調書(写)、相手の方からの領収書、承諾書 など
⑦	損保ジャパンが支払うべき保険金の額を算出するための書類	他の保険契約等の保険金支払内容を記載した支払内訳書 など

(※)保険金は、原則として被保険者から相手の方へ賠償金を支払った後にお支払いします。

(注1)保険金支払事由の内容・程度等に応じ、上記以外の書類もしくは証拠の提出または調査等にご協力いただくことがあります。

(注2)被保険者に保険金を請求できない事情がある場合は、ご親族のうち損保ジャパン所定の条件を満たす方が、代理人として保険金を請求できることがあります。

- 上記の書類をご提出いただく等、所定の手続きが完了した日からその日を含めて30日以内に、損保ジャパンが保険金をお支払いするために必要な事項の確認を終え、保険金をお支払いします。ただし、特別な照会または調査等が不可欠な場合は、損保ジャパンは確認が必要な事項およびその確認を終えるべき時期を通知し、お支払いまでの期間を延長することがあります。詳しい内容につきましては、損保ジャパンまでお問い合わせください。

- ケガや病気をされた場合等は、この保険以外の保険でお支払いの対象となる可能性があります。また、ご家族の方が加入している保険がお支払対象となる場合もあります。損保ジャパン・他社を問わず、ご加入の保険証券等をご確認ください。

- 初年度加入および継続加入の保険期間を通算して1,000日分の保険金をお支払いした場合、満期時にご継続をお断りすることがあります。

(デラックスタイプの場合)

6. 保険金をお支払いできない主な場合

本パンフレットの補償の内容【保険金をお支払いする主な場合とお支払いできない主な場合】をご確認ください。

7. 中途脱退と中途脱退時の返れい金等

この保険から脱退(解約)される場合は、ご加入の窓口にご連絡ください。なお、脱退(解約)に際しては、加入時の条件により、ご加入の保険期間のうち未経過であった期間(保険期間のうちまだ過ぎていない期間)の保険料を返れいする場合があります。

(注)ご加入後、被保険者が死亡された場合は、その事実が発生した時にその被保険者に係る部分についてご契約は効力を失います。

また、死亡保険金をお支払いするべきケガによって被保険者が死亡された場合において、一時払でご契約のときは、その保険金がお支払されるべき被保険者の保険料を返還しません。また、分割払でご契約のときは、死亡保険金をお支払いする前に、その保険金がお支払されるべき被保険者の未払込分割保険料の全額を一時にお支払いいただきます。

詳しい内容につきましては、取扱代理店または損保ジャパンまでお問い合わせください。

8. 保険会社破綻時の取扱い

引受保険会社が経営破綻した場合または引受保険会社の業務もしくは財産の状況に照らして事業の継続が困難となり、法令に定める手続きに基づき契約条件の変更が行われた場合は、ご契約時にお約束した保険金・解約返れい金等のお支払いが一定期間凍結されたり、金額が削減されることがあります。普通傷害保険・交通事故傷害保険は損害保険契約者保護機構の補償対象となりますので、引受保険会社が経営破綻した場合は、以下のとおり補償されます。

- (1) 保険期間が1年以内の場合は、保険金・解約返れい金等の8割まで(ただし、破綻時から3か月までに発生した事故による保険金は全額)が補償されます。

- (2) 保険期間が1年を超える場合は、保険金・解約返れい金等の9割(注)までが補償されます。

(注)保険期間が5年を超え、主務大臣が定める率より高い予定利率が適用されているご契約については、追加で引き下げとなる場合があります。

疾病保険特約部分は損害保険契約者保護機構の補償対象となりますので、引受保険会社が経営破綻した場合は、保険金・解約返れい金等の9割までが補償されます。

9. 個人情報の取扱いについて

○保険契約者(団体)は、本契約に関する個人情報を、損保ジャパンに提供します。

○損保ジャパンは、本契約に関する個人情報を、本契約の履行、損害保険等損保ジャパンの取り扱う商品・各種サービスの案内・提供、等を行うために取得・利用し、その他業務上必要とする範囲で、業務委託先、再保険会社、等(外国にある事業者を含みます。)に提供等を行う場合があります。また、契約の安定的な運用を図るために、加入者および被保険者の保険金請求情報等を契約者に対して提供することがあります。なお、保健医療等のセンシティブ情報(要配慮個人情報を含みます。)の利用目的は、法令等に従い、業務の適切な運営の確保その他必要と認められる範囲に限定します。個人情報の取扱いに関する詳細(国外在住者の個人情報を含みます。)については損保ジャパン公式ウェブサイト(<https://www.sompo-japan.co.jp/>)をご覧ください。

申込人(加入者)および被保険者は、これらの個人情報の取扱いに同意のうえご加入ください。

【ご加入内容確認事項】

本確認事項は、万一の事故の際にお客さまに安心して保険をご利用いただくために、ご加入いただく保険商品がお客さまのご意向に沿っていること、ご加入いただくうえで特に重要な事項を正しく記入いただいていること等をお客さまご自身に確認していただくためのものです。お手数ですが、以下の事項について、再度ご確認ください。なお、ご確認にあたりご不明な点がございましたら、パンフレットに記載の問い合わせ先までご連絡ください。

1. 保険商品の次の補償内容等が、お客さまのご意向に沿っているかをご確認ください。

- 補償の内容(保険金の種類)、セットされる特約 保険金額 保険期間
 保険料、保険料払込方法 満期返れい金・契約者配当金がないこと

2. ご加入いただく内容に誤りがないかをご確認ください。

以下の項目は、保険料を正しく算出したり、保険金を適切にお支払いしたりする際に必要な項目です。内容をよくご確認ください(告知事項について、正しく告知されているかをご確認ください。)

- 被保険者の「生年月日」(または「満年齢」)、「性別」は正しいですか。
 パンフレットに記載の「他の保険契約等」について、正しく告知されているかをご確認いただきましたか。
 職種級別はご加入いただくご契約において保険料を正しく算出したり、保険金を適切にお支払いしたりする際に必要な項目です。被保険者ご本人の「職種級別」は正しいですか。

もう一度
ご確認ください。



職種級別	職業・職種
A級	下記以外
B級	木・竹・草・つる製品製造業者、漁業業者、建設業者(高所作業の有無を問いません。)、採鉱・採石業者、自動車運転者(バス・タクシー運転者、貨物自動車運転者等を含むすべての自動車運転者)、農林業業者
※1 オートテスター、オートバイ競争選手、自転車競争選手、自動車競争選手、猛獣取扱者(動物園の飼育係を含みます。)、モーターボート競争選手の方等は上表の分類と保険料が異なります。 ※2 プロボクサー、プロレスラー、力士、ローラーゲーム選手(レフリーを含みます。)の方等についてはお引き受けできません。	

3. お客さまにとって重要な事項(契約概要・注意喚起情報の記載事項)をご確認いただきましたか。

特に「注意喚起情報」には、「保険金をお支払いできない主な場合」等お客さまにとって不利益となる情報や、「告知義務・通知義務」が記載されていますので必ずご確認ください。

問い合わせ先 (保険会社等の相談・苦情・連絡窓口)

- 取扱代理店 常陽トータルサービス株式会社
〒310-0021 水戸市南町3-4-12 常陽海上ビル6階 TEL 029-303-5074
(受付時間: 平日の午前9時から午後5時まで)
- 引受保険会社 損害保険ジャパン株式会社 茨城支店 法人支社
〒310-0021 水戸市南町2-6-13 損保ジャパン水戸ビル4階 TEL 029-231-8043
(受付時間: 平日の午前9時から午後5時まで)
- 指定紛争解決機関
損保ジャパンは、保険業法に基づく金融庁長官の指定を受けた指定紛争解決機関である一般社団法人日本損害保険協会と手続実施基本契約を締結しています。損保ジャパンとの間で問題を解決できない場合は、一般社団法人日本損害保険協会に解決の申し立てを行うことができます。
一般社団法人日本損害保険協会 そんぽADRセンター
【ナビダイヤル】0570-022808<通話料有料>
受付時間: 平日の午前9時15分から午後5時まで (土・日・祝日・年末年始は休業)
詳しくは、一般社団法人日本損害保険協会のホームページをご覧ください。(https://www.sonpo.or.jp/)
- 事故が起こった場合は、ただちに損保ジャパン、取扱代理店または下記事故サポートセンターまでご連絡ください。
【事故サポートセンター】0120-727-110 (受付時間: 24時間365日)

- 取扱代理店は引受保険会社との委託契約に基づき、お客さまからの告知の受領、保険契約の締結・管理業務等の代理業務を行っております。したがって、取扱代理店とご締結いただいていたご契約につきましては、引受保険会社と直接契約されたものになります。
- このパンフレットは概要を説明したものです。詳細につきましては、ご契約者である団体の代表者の方にお渡ししております約款等に記載しています。必要に応じて、団体までご請求いただくか、損保ジャパン公式ウェブサイト(https://www.sompo-japan.co.jp/)でご参照ください(ご契約内容が異なっていたり、公式ウェブサイトに約款・ご契約のしおりを記載していない商品もあります。)
ご不明点等がある場合には、取扱代理店または損保ジャパンまでお問い合わせください。
- 加入者証は大切に保管してください。また、2か月を経過しても加入者証が届かない場合は、損保ジャパンまでご照会ください。



スタンダード（傷害プラン）用

加入日 XX年 5月 20日

保険期間 XXXX年 6月 10日 から XXXX年 6月 10日まで

証券番号 91XX 0NM889

所属部 カナ
所属課 カナ
所属コード 部

★疾病による学業費用補償特約のセット (あり)
★扶養者氏名

既加入者用

変更後の合計保険料をご記入下さい

フルネームでご署名下さい

加入者合計 (シールド計) 保険料 (百分割は1百分) XX, XXX 18,720

被保険者	加入者	加入種別	加入年齢	加入料	前年同条件コース	フリーコース	合計
1	ムシヨク	本人	XX年 1月 1日	9,360	AA 1	XX, XXX	9,360
2	シム	本人	XX年 1月 1日	0	AA 1	0	0

口数を変更される場合は、前年同条件を抹消の上フリーコースに型・口数・保険料をご記入下さい

脱退の場合は、型・口数・保険料を抹消下さい

変更・脱退の場合のみ書類をご返送下さい

他の保険契約がある場合は9に〇の上、裏面に内容を記載下さい

★他の保険契約等 (あり) (裏面に記入)

脱退の場合は3に〇の上、ご捺印下さい

6219S52T063728 2-5 1/1 5571-J1620

スタンダード（傷害プラン）用

加入日 XX年 5月 20日

保険期間 XXXX年 6月 10日 から XXXX年 6月 10日まで

証券番号 91XX 0NM889

310-0021 029-231-0001 090-1234-5678

301 所属部 カナ
302 所属課 カナ
303 所属コード 部
304 所属コード 課
305 氏名コード

★疾病による学業費用補償特約のセット (あり)
★扶養者氏名

新規加入者用

加入者合計 (シールド計) 保険料 (百分割は1百分) XX, XXX

被保険者	加入者	加入種別	加入年齢	加入料	前年同条件コース	フリーコース	合計
1	ジヨウワ 知	本人	XX年 1月 1日	XX, XXX	AA 2	XX, XXX	XX, XXX
2	ジヨウワ ハコ	本人	XX年 1月 15日	X, XXX	AA 1	X, XXX	X, XXX

他の保険契約がある場合は9に〇の上、裏面に内容を記載下さい

★他の保険契約等 (あり) (裏面に記入)

6219S52T064501 2-5 1/1 5571-J1620

デラックス (疾病付傷害プラン) 用

申込日 XX年 5月 20日

加入者および被保険者は、専業主業または特約シブC日本興業の公式ウェブサイトで (<http://www.spk.co.jp>) に掲載の個人情報を正しい内容で入力してください。

保険期間 XXXX年 6月 10日から XXXX年 6月 10日まで

証券番号 91XX 0NM888

所属部 カナ
所属課 カナ
所属コード 部
氏名コード
所属部
所属課

★疾病による学費費用補償特約のセット
ありの場合、学校の種別を裏面に記入

扶養者氏名

加入者合計 (シート計) 保険料が分割払は1回分 0 44,520 円

フルネームでご署名下さい

変更後の合計保険料をご記入下さい

既加入者用

被保険者 1
加入者との関係 ○ 本人 ○ 配偶者 ○ 3子供: 4歳 5兄弟姉妹 6その他の関係者 7その他
性別 ○ 男 ○ 女
年齢 XX年 1月 1日 69才

おすすめコース
前年同条件コース ○ AA 2 0 44,520 円
フリーコース ○ 800 型 801 □ DA0 円

被保険者 2
加入者との関係 ○ 本人 ○ 配偶者 ○ 3子供: 4歳 5兄弟姉妹 6その他の関係者 7その他
性別 ○ 男 ○ 女
年齢 XX年 3月 15日 68才

おすすめコース
前年同条件コース ○ AA 1 XX,XXX 円
フリーコース ○ 810 型 811 □ DA0 円

被保険者 3
加入者との関係 ○ 本人 ○ 配偶者 ○ 3子供: 4歳 5兄弟姉妹 6その他の関係者 7その他
性別 ○ 男 ○ 女
年齢 XX年 1月 1日 69才

おすすめコース
前年同条件コース ○ AA 1 XX,XXX 円
フリーコース ○ 800 型 801 □ DA0 円

被保険者 4
加入者との関係 ○ 本人 ○ 配偶者 ○ 3子供: 4歳 5兄弟姉妹 6その他の関係者 7その他
性別 ○ 男 ○ 女
年齢 XX年 1月 1日 69才

おすすめコース
前年同条件コース ○ AA 1 XX,XXX 円
フリーコース ○ 800 型 801 □ DA0 円

★他の保険契約等 あり(裏面に記入)

★他の保険契約等 あり(裏面に記入) 説明をご覧ください。

脱退の場合は3に○の上、ご捺印下さい

53KA 6F1 00001

6219S82T065439 2-8 1/1 5571-J1620

変更・脱退の場合のみ書類をご返送下さい

他の保険契約がある場合は9に○の上、裏面に内容を記載下さい

脱退の場合は3に○の上、ご捺印下さい

デラックス (疾病付傷害プラン) 用

申込日 XX年 5月 20日

加入者および被保険者は、専業主業または特約シブC日本興業の公式ウェブサイトで (<http://www.spk.co.jp>) に掲載の個人情報を正しい内容で入力してください。

保険期間 XXXX年 6月 10日から XXXX年 6月 10日まで

証券番号 91XX 0NM888

所属部 カナ
所属課 カナ
所属コード 部
氏名コード
所属部
所属課

★疾病による学費費用補償特約のセット
ありの場合、学校の種別を裏面に記入

扶養者氏名

加入者合計 (シート計) 保険料が分割払は1回分 XX,XXX 円

新規加入者用

310-0021 029-231-0001 090-1234-5678

住所 ミトシナミマチ1-1
水戸市南町1-1

漢字 常陽 太郎

カタカナ ショウヨウ タロウ

氏名コード 常陽 太郎

性別 ○ 男 ○ 女
年齢 XX年 1月 1日 69才

加入者との関係 ○ 本人 ○ 配偶者 ○ 3子供: 4歳 5兄弟姉妹 6その他の関係者 7その他
性別 ○ 男 ○ 女
年齢 XX年 1月 1日 69才

おすすめコース
前年同条件コース ○ AA 1 XX,XXX 円
フリーコース ○ 800 型 801 □ DA0 円

加入者との関係 ○ 本人 ○ 配偶者 ○ 3子供: 4歳 5兄弟姉妹 6その他の関係者 7その他
性別 ○ 男 ○ 女
年齢 XX年 3月 15日 68才

おすすめコース
前年同条件コース ○ AA 1 XX,XXX 円
フリーコース ○ 810 型 811 □ DA0 円

加入者との関係 ○ 本人 ○ 配偶者 ○ 3子供: 4歳 5兄弟姉妹 6その他の関係者 7その他
性別 ○ 男 ○ 女
年齢 XX年 1月 1日 69才

おすすめコース
前年同条件コース ○ AA 1 XX,XXX 円
フリーコース ○ 800 型 801 □ DA0 円

加入者との関係 ○ 本人 ○ 配偶者 ○ 3子供: 4歳 5兄弟姉妹 6その他の関係者 7その他
性別 ○ 男 ○ 女
年齢 XX年 1月 1日 69才

おすすめコース
前年同条件コース ○ AA 1 XX,XXX 円
フリーコース ○ 800 型 801 □ DA0 円

★他の保険契約等 あり(裏面に記入)

★他の保険契約等 あり(裏面に記入) 説明をご覧ください。

脱退の場合は9に○の上、裏面に内容を記載下さい

5219S82T065751 2-8 1/1 5571-J1620

別紙、告知書にて疾病のご申告が必要な場合には、こちらの欄にもその疾病の属する群コードをご記入下さい

他の保険契約がある場合は9に○の上、裏面に内容を記載下さい

★被保険者の学校の種類
(疾病による学業費用補償特約セットの場合)

被保険者の学校の種類が複数になる場合は、
該当するものすべてに○をしてください。

- ① 小学校入学前
- ② 小学校
- ③ 中学校、高校
- ④ 大学
- ⑤ その他

★他の保険契約等記入欄

表面下段で「★他の保険契約等」あり (○) と記入した場合にご記入ください。

(被保険者が複数の場合は、表面の被保険者欄に対応する番号の欄にご記入ください。)

被 保 険 者 1		被 保 険 者 2		被 保 険 者 3		被 保 険 者 4	
被保険者名		被保険者名		被保険者名		被保険者名	
会社名	保険金額 () 万円	会社名	保険金額 () 万円	会社名	保険金額 () 万円	会社名	保険金額 () 万円
保険種類	入院保険金日額 () 円	保険種類	入院保険金日額 () 円	保険種類	入院保険金日額 () 円	保険種類	入院保険金日額 () 円
満期日 平成 年 月 日	通院保険金日額 () 円	満期日 平成 年 月 日	通院保険金日額 () 円	満期日 平成 年 月 日	通院保険金日額 () 円	満期日 平成 年 月 日	通院保険金日額 () 円

他契約ありの場合は、被保険者1~4
の欄に該当する被保険者名・他保険
の情報を記載下さい。

「他の保険契約等」とは、この保険契約の全部または一部について支払責任が同一である他の保険契約(※)または共済契約をいいます。

- (※) 傷害保険の場合、傷害総合保険、普通傷害保険、積立傷害保険等、この保険の全部または一部に対して支払責任が同じである他の保険契約または共済契約をいいます。
- (※) 所得補償保険、団体長期障害所得補償保険の場合、所得補償保険、積立所得補償保険、団体長期障害所得補償保険等、この保険の全部または一部に対して支払責任が同じである他の保険契約または共済契約をいいます。
- (※) 団体用医療保険の場合、医療保険、がん保険、傷害保険、各種商品の入院特約等、この保険の全部または一部に対して支払責任が同じである他の損害保険のご契約または共済契約をいいます。
- (※) 個人賠償責任保険、ゴルファー保険、スキー・スケート総合保険、ハンター保険の場合、個人賠償責任保険、ゴルファー保険等、この保険の全部または一部に対して支払責任が同じである他の保険契約または共済契約をいいます。

傷害保険・賠償責任保険 (ゴルファー/ハンター/スキー・スケート) 被保険者記入欄

- 死亡保険金受取人について、特定の方を定める場合 (新規・継続)
「死亡保険金受取人氏名」欄へ記入し、「被保険者の同意」欄へ署名・捺印してください。
 - 死亡・後遺障害保険金額1,000万円超をご加入される場合 (新規・継続)
「被保険者の同意」欄への署名・捺印が必要になります。詳しくは、取扱代理店または損保ジャパン日本興亜営業店までお問い合わせください。
 - 被保険者が15歳未満の場合、親権者等法定代理人ご自身の署名・捺印が必要です。
- (注) 上記1. および2. の両方に該当する場合でも、「被保険者の同意」欄へ複数記入する必要はありません。

(被保険者が複数の場合は、表面の被保険者欄に対応する番号の欄にご記入ください。)

被 保 険 者	被 保 険 者 1	被 保 険 者 2	被 保 険 者 3	被 保 険 者 4
死亡保険金受取人氏名 <small>死亡保険金受取人について、特定の方を定める場合は、被保険者ご自身が死亡保険金受取人氏名をご記入ください。 ※ご記入のない場合は法定相続人が死亡保険金受取人となります。</small>				
被保険者の同意 <small>本保険の被保険者となることおよび個人情報取得に同意します。死亡保険金受取人を上記の方とすることに同意します。法人契約特約をセットしている場合は、後遺障害、入院、手術、通院の保険金についても死亡保険金受取人が受け取ることに同意します。</small>	被保険者 自 署 (印)	被保険者 自 署 (印)	被保険者 自 署 (印)	被保険者 自 署 (印)

MEMO

SOMPO 健康生活サポートサービスのご案内

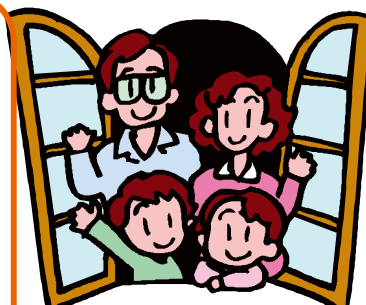
損保ジャパンの「団体傷害保険」にご加入の皆さまに

無料電話相談サービス

● SOMPO健康・生活サポートサービスは、損保ジャパンの団体傷害保険にご加入
いただいている皆さまがご利用いただける各種無料電話相談サービスです。

サービスメニュー

- 健康・医療相談サービス
- 医療機関情報提供サービス
- 専門医相談サービス（予約制）
- 人間ドック等検診・検査紹介・予約サービス
- 介護関連相談サービス
- 法律・税務・年金相談サービス（予約制・30分間）
- メンタルヘルス相談サービス
- メンタルITサポート（Webストレスチェック）サービス



※サービス内容の詳細は次ページをご覧ください。

お電話によるご相談を承ります。

- ※1 本サービスは損保ジャパンのグループ会社およびその提携業者がご提供します。
- ※2 ご相談の際には、お名前、ご加入者番号等をお聞きすることがございますのでご了承ください。
- ※3 ご利用は日本国内からにかぎります。
- ※4 本サービスは予告なく変更または中止する場合がありますので、あらかじめご了承ください。
- ※5 ご相談内容やお取次ぎ事項によっては、有料になるものがあります。

サービス内容

SOMPO健康・生活サポートサービスは、SOMPOホールディングスグループで共同経営するサービスです。

受付時間 | 24時間・365日

●健康・医療相談サービス

病気に関するご相談や、医療についてのお悩みなど、様々な相談に経験豊富な看護師等専門医療スタッフが電話でお応えします。

●医療機関情報提供サービス

ご自宅や会社の近くの医療機関のご案内や夜間・休日に診てもらえる医療機関情報などをご提供します。

●専門医相談サービス（予約制）

より専門的な相談を希望される場合は、医師と電話でご相談いただけます。

●人間ドック等検診・検査紹介・予約サービス

人間ドック紹介・予約

全国の提携医療施設の中からご希望にあった施設のご紹介・予約代行・受診券の郵送まで行います。

PET検診 紹介・予約

がんの早期発見につながるといわれ注目されているPET検診に関するご質問にお応えします。また、全国の提携医療施設のご紹介・予約代行・受診券の郵送まで行います。

郵送検査紹介

ご自宅にしながら検査ができるサービスをご紹介します。

●介護関連相談サービス

介護方法・福祉サービスの情報提供など介護相談全般にお応えします。

●法律・税務・年金相談サービス（予約制・30分間）

法律・税務・年金のご相談に専門家が電話でお応えします。

●メンタルヘルス相談サービス

【利用時間】

平日9:00～22:00、土曜10:00～20:00

※日・祝日・年末年始（12/29-1/4）は
お休みとさせていただきます。

臨床心理士等が個別のメンタルヘルスに関わる
カウンセリングを行います。

●メンタルITサポート（Webストレス チェック）サービス

【受付時間】24時間・365日

ホームページにアクセスすることによりストレス
チェックが実施できます。

保険ご加入者向けサービス
ストレスチェックはこちら
ログイン

引受保険会社



損害保険ジャパン株式会社

茨城支店 法人支社

〒310-0021 水戸市南町2-6-13

損保ジャパン水戸ビル4階

TEL：029-231-8043

お問い合わせ先

取扱代理店

常陽トータルサービス株式会社

〒310-0021 水戸市南町3-4-12

常陽海上ビル6階

TEL：029-303-5074